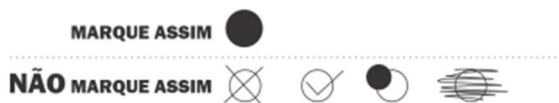


# AGENTE ADMINISTRATIVO

CADERNO DE PROVA  
LEIA COM ATENÇÃO AS INSTRUÇÕES ABAIXO

**Prezado(a) Candidato(a),**

1. Ao receber este caderno, confira se ele contém as questões objetivas com 40 (questões) itens, ordenados de 1 a 40, com alternativas de A a D; sendo apenas uma alternativa é correta. Caso o caderno esteja incompleto ou tenha qualquer defeito, solicite ao Fiscal de Sala as providências cabíveis.
2. Durante a prova não poderá ser utilizado nenhum material de consulta. Não se comunique com outros candidatos, não use chapéu, óculos escuros, relógio e nem se levante sem autorização do Fiscal de Sala.
3. O cartão-resposta deverá ser preenchido, pelo(a) candidato(a) com caneta esferográfica TRANSPARENTE de tinta azul ou preta, devendo cobrir inteiramente o espaço correspondente à alternativa escolhida. O cartão não poderá ser rasurado, dobrado ou amassado. Não haverá substituição de cartão-resposta.



4. A assinatura do(a) candidato(a) no cartão-resposta é necessária e fundamental para sua identificação e pontuação neste certame.
5. O(a) candidato(a) somente poderá entregar a prova depois de transcorrida, pelo menos, 1 (uma) hora de seu início. Após a entrega, o(a) mesmo(a) deverá retirar-se da sala e do local de prova, não podendo mais ir ao banheiro.
6. Os três últimos candidatos deverão permanecer na sala de prova e somente poderão sair juntos do recinto após a aposição em ata de suas respectivas assinaturas.
7. O(a) candidato(a) poderá levar o caderno de questões, SOMENTE, nos últimos 30 minutos de prova.
8. A avaliação da prova objetiva levará em consideração somente as respostas transferidas para o cartão-resposta.
9. Caberá recurso sobre o conteúdo da prova de acordo com cronograma e após a divulgação do gabarito, que estará disponível no site <https://funatec.org.br>

**Boa prova a todos!**



CONCURSO PÚBLICO  
PREFEITURA MUNICIPAL DE SANTO AMARO DO MARANHÃO-MA  
EDITAL Nº001/2023



**LÍNGUA PORTUGUESA**

**QUESTÕES DE 01 A 10**

**FUNK OSTENTAÇÃO: SOCIEDADE DO CONSUMO  
OSTENTA HIPOCRISIA**

O estilo musical denominado 'Funk Ostentação', originado no estado de São Paulo, transformou-se em um verdadeiro fenômeno nacional idolatrado por crianças, adolescentes e jovens da periferia. Os principais personagens da história são também garotos da periferia, que, através do funk, abriram a cortina da segregação social apresentando, para os excluídos e marginalizados, as maravilhas do mundo da ostentação e exaltação da riqueza.

Se cerca de 75% dos jovens do país acessam as redes sociais pelo menos três vezes por semana, está na internet o terreno fértil para a divulgação desse estilo de vida. São vídeos que ultrapassam os quinze milhões de acessos de um público que assiste atento à ode ao consumo de itens de luxo como carros e motocicletas esportivos, correntes, relógios e anéis de ouro maciços, roupas e acessórios de marcas consagradas. Tudo isso regado a muito champagne e caviar.

O assassinato de um dos maiores expoentes deste estilo de vida, o jovem *MC Daleste*, baleado em pleno palco enquanto fazia uma apresentação na cidade de Campinas, trouxe à tona um debate que revelou um elevado grau de hipocrisia. Analistas, músicos, jornalistas e intelectuais vieram a público levantando duras críticas ao discurso de incentivo ao consumo desenfreado, apresentando que este estilo de vida levava ao mundo do crime e contravenção uma série de jovens que não teriam, devido à condição pobre, condições de adquirir bens de tão elevado calibre. Alguns até associaram os famosos 'rolezinhos' nos shoppings a este hipotético problema.

A burguesia cria todos os dias, através de sua cultura e da exploração, uma série de contradições sociais que acabam por depor contra ela mesma. O Instituto DATAPOPULAR apresentou em pesquisa realizada no segundo semestre do ano passado, dados que apontaram que os jovens da classe C, que não coincidentemente são predominantes nos chamados 'rolezinhos', têm apresentado potencial de consumo de cerca de R\$129 milhões por mês. O potencial dos jovens das

classes A, B e D somados chega a apenas R\$99 milhões.

Sendo assim o reflexo prático do incentivo ao consumismo desenfreado se dá pelo crescimento do endividamento da população e também pela transformação da cultura dos marginalizados da periferia. Para a grande burguesia é central que essa massa consuma cada vez mais, entretanto, é inadmissível que estes se pretendam e ousem ocupar o mesmo espaço ou almejar mesmo estilo de vida das classes dominantes.

O pobre é incentivado pela cultura consumista a ter um tênis da Nike, mas é impensável que o compre no shopping da classe média. Ao passo que se é comum os filhos dos banqueiros e grandes milionários desejarem e comprarem carros que são verdadeiras máquinas ou ostentarem ternos e joias, é inadmissível que um favelado tenha os mesmos requintes ou estilo de vida. Se é branco e de tradicional família burguesa, é estilo. Se se é preto e oriundo da favela, é ostentação e incentivo à criminalidade.

O resultado de tanta hipocrisia e consumismo é uma parcela gigantesca de jovens que não se compreendem enquanto classe e que não conseguem identificar-se enquanto indivíduos, protagonistas de suas próprias histórias sem que isto esteja atrelado ao consumo, a bens e propriedades. O 'funk ostentação' é fruto da árvore do consumismo cultivada pelo sistema capitalista. A grande diferença é que o Sistema incentiva o consumo, mas deseja manter a segregação. Se em tese somos iguais porque somos livres para consumir, na prática, somos diferentes porque somos oriundos de classes inconciliáveis.

(Texto de Raphaella Mendes. Redação Minas Gerais. Disponível em <https://averdade.org.br/2014/02/funk-ostentacao-sociedade-consumo-ostenta-hipocrisia/>)

**01)** De acordo com a leitura do texto, podemos apontar que a temática preponderante abordada é:

- (A) A celebração do luxo como um catalisador de transformações sociais.
- (B) O embate entre a cultura de consumo exacerbado e as contradições sociais.
- (C) A exaltação da marginalização como um elemento de resistência cultural.
- (D) A reinvenção da identidade periférica como um contraponto à hegemonia burguesa.

**02)** Ainda de acordo com o que foi defendido no texto, qual incidente serviu como catalisador para o questionamento em torno do "Funk Ostentação"?

- (A) O fatídico desaparecimento de um dos ícones desse movimento musical.
- (B) A incursão polêmica dos jovens da periferia em áreas de classe média.
- (C) O assassinato, em cena, de um dos expoentes do estilo, em meio a uma apresentação.
- (D) A eclosão de manifestações populares contra o consumo exacerbado.

**03)** No texto, qual é a principal crítica tecida em relação ao estilo de vida propagado pelo "Funk Ostentação"?

- (A) O alijamento dos marginalizados das camadas mais privilegiadas da sociedade.
- (B) A glorificação da violência e da transgressão como pilares da cultura periférica.
- (C) O paradoxo entre o estímulo ao consumo desmesurado e a estagnação socioeconômica.
- (D) A desvinculação entre os ideais de emancipação cultural e a realidade vivenciada pelos jovens.

**04)** Assinale a alternativa que apresenta um exemplo de polissemia:

- (A) Eu jogo futebol às quartas.  
O jogo é um vício para meu pai.
- (B) A cesta transbordou com tanta fruta  
A sexta é o dia mais tranquilo aqui no serviço.
- (C) As coisas serão mais justas quando Ele estiver aqui.  
Ele costuma fazer serão.
- (D) Mamãe fez suco de manga.  
O ferro queimou a manga da minha camisa.

**05)** Qual fenômeno linguístico se verifica na formação da palavra "televisão"?

- (A) Derivação sufixal.
- (B) Hibridismo.
- (C) Composição por justaposição.
- (D) Onomatopeia.

**06)** O Brasil é um país multilíngue, ou seja, diversos idiomas, como o indígena, convivem em território brasileiro. Por isso que, nosso léxico possui diferenciações e vocábulos do Português de Portugal, por exemplo. Essa é apenas uma maneira de exemplificar a modificação linguística de acordo com as influências e referências socioculturais. No entanto, a tal influência pode ser consciente, ou seja, quando o falante decide utilizar "mano" e outras gírias para se comunicar com os amigos, ou escolher utilizar a norma padrão ao escrever a redação do Enem. Mas o seu uso também pode ser inconsciente, quando não é uma decisão do falante usar as variações linguísticas impostas durante a sua construção.

(Fonte:

<https://www.pravaler.com.br/blog/dicas-de-estudo/variacoes-linguisticas>).

Dessa forma que variação linguística é definida como "Essa variação linguística se refere aos hábitos e culturas de diferentes grupos sociais, e isso inclui gírias próprias, como por exemplo, um grupo de skatistas, que utiliza jargões e gírias como irado, maneiro, insano, a fim de representar algo legal"?

- (A) Variação regional
- (B) Variação diatópica
- (C) Variação diastrática
- (D) Variação diafásica

**Texto 02:**

Eu lhe dei vinte mil réis  
Pra pagar três e trezentos  
Você tem que me voltar  
Dezesseis e setecentos

Mas se eu lhe dei vinte mil réis  
Pra pagar três e trezentos  
Você tem que me voltar  
Dezesseis e setecentos  
Mas dezesseis e setecentos?  
Dezesseis e setecentos  
Por que dezesseis e setecentos?  
Dezesseis e setecentos

Sou diplomado  
Frequentei academia  
Conheço Geografia  
Sei até multiplicar  
Dei vinte mangos

Pra pagar três e trezentos  
Dezessete e setecentos  
Você tem que me voltar

É dezessete e setecentos  
É dezesseis e setecentos  
É dezessete e setecentos  
É dezesseis e setecentos

Então deixa  
É por isso é que não gosto  
De discutir com gente ignorante  
Por isso é que o Brasil  
Não progredes nisso  
(Trechos da Música Dezessete e Setecentos de Luiz  
Gonzaga)

**07)** Qual dos seguintes temas é a conclusão **mais importante** que podemos extrair do trecho da música "Dezessete e Setecentos" de Luiz Gonzaga?

- (A) A frustração do narrador devido à falta de retorno financeiro esperado.
- (B) O orgulho do narrador por sua formação acadêmica e conhecimento.
- (C) A habilidade do narrador em lidar com números e fazer cálculos matemáticos.
- (D) A crítica do narrador à ignorância e à falta de progresso cultural no Brasil.

**08)** No trecho "Por isso é que o Brasil/Não progredes nisso", podemos dizer corretamente que:

- (A) A palavra "progredes" está errada e deveria ser "progride".
- (B) A palavra "progredes" está errada e deveria ser "progruede".
- (C) A palavra progredes é uma conjugação verbal que era aceita antigamente.
- (D) Não há erro ortográfico.

**09)** Assinale a alternativa que não contém um conjunto de palavras sinônimas entre si:

- (A) Provocar – Suscitar
- (B) Cruel – Pérfido
- (C) Sério - Sisudo
- (D) Intacto - Incólume

**10)** Marque a alternativa que contém um erro do uso do plural:

- (A) Têxtil – Têxteis.
- (B) Cidadão – Cidadães.
- (C) Cônsul – Cônsules.
- (D) Arroz – Arrozes.

### RACIOCÍNICO LÓGICO E MATEMÁTICO

#### QUESTÕES DE 11 A 15

**11)** Assinale corretamente a assertiva que apresenta a quantidade correta de anagramas da palavra MATEMÁTICA.

- (A) 151.200
- (B) 108.500
- (C) 180.400
- (D) 3.628.800

**12)** Uma pesquisa de campo foi conduzida com o objetivo de determinar a mediana da idade da população de uma determinada cidade. Observe os dados coletados nessa pesquisa, e em seguida, assinale a alternativa que indica a mediana correta.

Dados Coletados: (18; 81; 21; 48; 08; 13; 10; 78; 34; 75)

- (A) 47,5
- (B) 10,5
- (C) 38,5
- (D) 27,5

**13)** Assinale corretamente a probabilidade de sair um número primo, em um único lançamento de um dado ao acaso.

- (A) 30%
- (B) 50%
- (C) 75%
- (D) 25%

**14)** A empresa Alfa Ltda. aplicou um capital de R\$ 15.800,00 a juros simples, que rendeu juros de R\$ 9.954,00 em 18 meses de aplicação. Assinale corretamente a assertiva que apresenta a taxa de juros mensal dessa aplicação.

- (A) 5,10%
- (B) 4,75%
- (C) 3,5%
- (D) 2,25%

**15)** Assinale a assertiva que representa 35% de 180%.

- (A) 63%
- (B) 91%
- (C) 117%
- (D) 89%

### NOÇÕES DE INFORMÁTICA

#### QUESTÕES DE 16 A 20

**16)** Assinale corretamente o Protocolo que permite que todos os computadores ou dispositivos móveis conectados à internet obtenham endereços de IP de uma forma automática.

- (A) IP
- (B) SMPT
- (C) DHCP
- (D) POP3

**17)** Assinale corretamente a assertiva que não representa um tipo de protocolo Web.

- (A) FTP
- (B) TTPF
- (C) SSH
- (D) SFTP

**18)** Assinale corretamente o Protocolo de Transferência de Hipertexto, que é considerado uma peça-chave para o acesso a sites da internet, estabelecendo a conexão entre o navegador e o servidor.

- (A) TCP
- (B) HTTP
- (C) IP
- (D) FTP

**19)** Assinale corretamente a atalho utilizado no Word para colar uma informação copiada anteriormente.

- (A) Ctrl + A.
- (B) Ctrl + C.
- (C) Ctrl + H.
- (D) Ctrl + V.

**20)** Assinale corretamente o atalho do Word utilizado para direcionar o arquivo para impressão.

- (A) Alt + E.
- (B) Alt+ T.
- (C) Ctrl + P.
- (D) Shift + A.

### CONHECIMENTOS ESPECÍFICOS

#### QUESTÕES DE 21 A 40

**21)** Qual é o objetivo das regras de conduta de acordo com as noções de Ética Profissional e Cidadania: direitos e deveres, ligadas aos servidores públicos:

- (A) Limitar a liberdade dos servidores públicos.
- (B) Estabelecer uma orientação interna para os servidores.
- (C) Aumentar a complexidade das ações profissionais.
- (D) Promover a desobediência às normas institucionais.

**22)** Qual é a principal diferença entre as regras imperativas e as regras constitutivas:

- (A) As regras imperativas orientam a ação, enquanto as regras constitutivas apenas proíbem ou ordenam.
- (B) As regras imperativas dizem como realizar uma tarefa, enquanto as regras constitutivas apenas instruem sobre o que fazer.
- (C) As regras imperativas dizem o que não pode ser feito, enquanto as regras constitutivas instruem como fazer o que deve ser feito.
- (D) As regras imperativas são mais flexíveis do que as regras constitutivas.

**23)** Qual é a importância das regras de conduta no contexto profissional:

- (A) Estabelecer um ambiente de trabalho mais rígido e autoritário.
- (B) Facilitar a desobediência às normas institucionais.
- (C) Orientar os servidores sobre como realizar suas tarefas de forma ética e eficiente.
- (D) Aumentar a complexidade das ações profissionais.

**24)** Qual é a definição de relacionamento interpessoal:

- (A) É a conexão exclusivamente virtual entre pessoas em um contexto específico.
- (B) Refere-se à habilidade de um indivíduo de interagir com outros seres de forma inteligente.
- (C) É a maneira como uma pessoa se relaciona apenas com sua família e amigos.
- (D) Diz respeito apenas às relações dentro do ambiente de trabalho.

**25)** Quais são os três tipos de relacionamento interpessoal, que envolve laços baseados em emoções, sentimentos, interesses e atividades sociais. Que estão relacionados à maneira como enfrentamos situações profissionais e abrange conexões feitas através da internet, como aquelas estabelecidas por meio de redes sociais:

- (A) Relacionamento profissional, virtual e social.
- (B) Relacionamento familiar, de amizade e de trabalho.
- (C) Relacionamento pessoal, profissional e virtual.
- (D) Relacionamento íntimo, de convivência e de comunidade.

**26)** Por que é importante trabalhar o relacionamento interpessoal no ambiente corporativo:

- (A) Para identificar vieses inconscientes e resolver conflitos de maneira eficiente.
- (B) Para evitar a necessidade de comunicação entre os colaboradores.
- (C) Para criar um ambiente de trabalho mais estressante e exigente.
- (D) Para aumentar a competitividade entre os profissionais da empresa.

**27)** Organização é um grupo de pessoas que trabalham em busca de objetivos comuns, e não necessariamente são empresas. E elas podem estar inseridas em diferentes setores. Neste contexto, indique a principal característica do 1º Setor:

- (A) Fins lucrativos.
- (B) Responsável pela prestação de serviços básicos à sociedade.
- (C) Representado por empresas com capital aberto.
- (D) Engloba as organizações da sociedade civil de interesse público.

**28)** Quais são os tipos de empresas existentes no contexto da administração:

- (A) Empresas públicas e empresas privadas.
- (B) Sociedades anônimas e sociedades limitadas.
- (C) Empresas individuais e empresas familiares.
- (D) Empresas industriais e empresas comerciais.

**29)** O que caracteriza o 3º Setor da sociedade civil:

- (A) Foco na geração de lucro.
- (B) Atuação exclusivamente em áreas urbanas.
- (C) Defesa de interesses comuns ou de grupos sociais sem fins lucrativos.
- (D) Responsável por proporcionar serviços básicos à população.

**30)** Qual é o principal objetivo das empresas:

- (A) Alcançar altos índices de eficiência nas operações.
- (B) Ser a pioneira no setor.
- (C) Ser socialmente responsável.
- (D) Ser a marca mais lembrada entre os consumidores.

**31)** Qual é a importância de alinhar os objetivos pessoais dos funcionários aos objetivos da empresa:

- (A) Para garantir altos índices de eficiência nas operações.
- (B) Para assegurar que a empresa seja socialmente responsável.
- (C) Para alcançar objetivos comuns e garantir o sucesso tanto da empresa quanto dos funcionários.
- (D) Para que os funcionários sejam inovadores e ousados, refletindo os valores da empresa.

**32)** Para Stadler (2004), todas as organizações possuem quatro recursos básicos que são comuns e existem em quaisquer tipos de empresa, que são: os recursos humanos, materiais, financeiros e tecnológicos. Qual recurso é destacado como o principal diferencial das empresas atualmente:

- (A) Recursos Materiais
- (B) Recursos Financeiros
- (C) Recursos Humanos
- (D) Recursos Tecnológicos

**33)** O que engloba o conceito de recursos financeiros de uma empresa:

- (A) Fluxo de caixa e contas a pagar
- (B) Matérias-primas e maquinários
- (C) Entrada e saída de capitais e empréstimos
- (D) Processos de fabricação e venda de produtos

**34)** Como são definidos os recursos tecnológicos de uma organização:

- (A) Apenas como a utilização de informática e maquinários modernos
- (B) Como os equipamentos que permitem transformar matéria-prima em produto acabado
- (C) Apenas como equipamentos de última geração
- (D) Como elementos secundários no processo produtivo

**35)** Durante qual período histórico as grandes indústrias demonstraram seu poder econômico através da capacidade de gerar riquezas e empregos:

- (A) Fase moderna
- (B) Fase do desenvolvimento industrial
- (C) Fase da globalização
- (D) Fase do gigantismo industrial

**36)** Em qual fase ocorreu a transição da utilização do carvão como principal fonte de energia para a eletricidade e os derivados do petróleo:

- (A) Fase artesanal
- (B) Fase do desenvolvimento industrial
- (C) Fase do gigantismo industrial
- (D) Fase de transição do artesanato para a industrialização

**37)** Qual fase é caracterizada pela pesquisa e desenvolvimento de novos produtos e matérias-primas, como o plástico:

- (A) Fase moderna
- (B) Fase da globalização
- (C) Fase do desenvolvimento industrial
- (D) Fase do gigantismo industrial

**38)** Sobre os preceitos descritos na Lei Orgânica do Município de Santo Amaro, é correto dizer:

- (A) Os serviços permitidos ou concedidos ficarão sempre sujeitos a regulamentação e fiscalização do município, incumbindo aos que os executem, sai permanente atualização e adequação às necessidades dos usuários.
- (B) A concorrências para a concessão de serviços públicos deverão ser precedidas de ampla publicidade em órgão da imprensa nacional, mediante publicação no diário oficial.
- (C) As tarifas dos serviços públicos deverão ser fixadas pelo Legislativo, tendo-se em vista a justa remuneração.
- (D) O município poderá realizar obras e serviços de interesse comum, mediante somente consórcio com o Estado.

**39)** Segundo o art.96 da Lei Orgânica do Município de Santo Amaro, são tributos municipais, exceto:

- (A) Os impostos.
- (B) As tarifas.
- (C) Contribuição de Melhorias.
- (D) As multas.

**40)** Conforme letra de lei, no art.99, da Lei Orgânica do Município de Santo Amaro, pertencem ao Município:

- (A) O produto da arrecadação do imposto da União sobre rendas e proventos de qualquer natureza, incidente na fonte, sobre rendimentos opacos, a qualquer título por eles, suas autarquias e pela fundação que instituírem e mantiveram.
- (B) 10% do produto de arrecadação do imposto da União sobre a propriedade territorial, rural, relativamente aos imóveis situados no município.
- (C) 40% do produto de arrecadação do imposto do Estado sobre a propriedade de veículos automotores licenciados no território municipal.
- (D) 50% do produto de arrecadação do imposto sobre a operação relativa à circulação de mercadorias sobre a prestação de serviços de transporte interestadual e intermunicipal de comunicação.