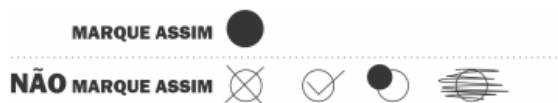


# PROFESSOR II - HISTÓRIA

CADERNO DE PROVA  
LEIA COM ATENÇÃO AS INSTRUÇÕES ABAIXO

**Prezado(a) Candidato(a),**

1. Ao receber este caderno, confira se ele contém as questões objetivas com 40 (questões) itens, ordenados de 1 a 40, com alternativas de A a D; sendo apenas uma alternativa é correta. Caso o caderno esteja incompleto ou tenha qualquer defeito, solicite ao Fiscal de Sala as providências cabíveis.
2. Durante a prova não poderá ser utilizado nenhum material de consulta. Não se comunique com outros candidatos, não use chapéu, óculos escuros, relógio e nem se levante sem autorização do Fiscal de Sala.
3. O cartão-resposta deverá ser preenchido, pelo(a) candidato(a) com caneta esferográfica TRANSPARENTE de tinta azul ou preta, devendo cobrir inteiramente o espaço correspondente à alternativa escolhida. O cartão não poderá ser rasurado, dobrado ou amassado. Não haverá substituição de cartão-resposta.



4. A assinatura do(a) candidato(a) no cartão-resposta é necessária e fundamental para sua identificação e pontuação neste certame.
5. O(a) candidato(a) somente poderá entregar a prova depois de transcorrida, pelo menos, 1 (uma) hora de seu início. Após a entrega, o(a) mesmo(a) deverá retirar-se da sala e do local de prova, não podendo mais ir ao banheiro.
6. Os três últimos candidatos deverão permanecer na sala de prova e somente poderão sair juntos do recinto após a aposição em ata de suas respectivas assinaturas.
7. O(a) candidato(a) poderá levar o caderno de questões, SOMENTE, nos últimos 30 minutos de prova.
8. A avaliação da prova objetiva levará em consideração somente as respostas transferidas para o cartão-resposta.
9. Caberá recurso sobre o conteúdo da prova de acordo com cronograma e após a divulgação do gabarito, que estará disponível no site <https://funatec.org.br>

**Boa prova a todos!**



CONCURSO PÚBLICO  
PREFEITURA MUNICIPAL DE SANTO AMARO DO MARANHÃO-MA  
EDITAL Nº001/2023



## LÍNGUA PORTUGUESA

### QUESTÕES DE 01 A 10

As questões 01 a 03 tem como base o texto 01.

#### Texto 01:

#### O CASO ESCOLA BASE

Nos últimos 20 anos, os jornais sofreram vertiginosa transformação. Há pouco mais de duas décadas, porém, o modelo convencional de jornalismo cometeu uma das maiores "barrigas", com efeitos trágicos sobre a vida dos personagens envolvidos. Barriga é jargão entre jornalistas. Significa erro, falha, informação imprecisa, uma mentira publicada, enfim.

Em março de 1994, os brasileiros tomaram conhecimento, pelos jornais diários, revistas, emissoras de rádio e televisão que havia uma grave denúncia contra professores e funcionários de uma escola para crianças, no bairro da Aclimação, zona sul de São Paulo. Eles eram acusados da prática de abuso sexual contra os menores. As manchetes, taxativas. Na Escola de Educação Infantil Base, as crianças seriam vítimas de abusos em orgias gravadas em fitas que depois eram exibidas nos aparelhos de videocassete. As reportagens foram elaboradas a partir das informações colhidas com fontes autorizadas, delegados de polícia, investigadores e mães de pelo menos quatro crianças.

A "escolinha do sexo" virou palco da vingança e da tragédia. Funcionários foram torturados por policiais. O local, pichado, depredado. Os proprietários presos. O inferno chegara após avisá-los pelos jornais.

A irresponsabilidade originada das denúncias validadas pela autoridade policial contaminou jornais e jornalistas. O caso realçou o "fontismo", termo que indica a dependência do jornalista pelas declarações das fontes de informação, sem que o contraditório seja apurado, investigado.

Mais tarde, constatou-se que nenhuma prova fora produzida contra os acusados. Eram inocentes.

Uma cadeia de erros foi construída. Entre os grandes jornais paulistas, somente o Diário Popular, com uma tiragem acima dos 200 mil exemplares/dia, recusou-se a se contaminar pelo

engano. E publicou apenas uma nota, nas páginas internas da edição da terça-feira, 29 de março daquele ano. Mas, a parcimônia e o cuidado dos jornalistas do Diário Popular não foram critérios para os concorrentes. Todos os outros foram conduzidos pelo estado emocional das mães que acusavam a escola de ser palco das orgias com seus filhos e pelas declarações do delegado responsável pelo inquérito.

Os proprietários, Icushiro Shimada e a esposa, Maria Aparecida Shimada, ingressaram com ações cíveis contra os jornais. Editora Abril, Folha de São Paulo, Rede Globo, SBT, entre outras empresas, foram sentenciadas a indenizá-los, como ao motorista Maurício Alvarenga. Icushiro e Maria Aparecida morreram sem ter recebido as indenizações. Ele, de infarto no miocárdio em abril deste ano. Ela, de câncer, em 2007.

A verdade no jornalismo é provisória. E depende dos processos nos quais informações e contrainformações bem apuradas se debatem por um lugar nas páginas impressas, nas telas digitais ou na edição audiovisual. Desrespeitar tais fundamentos é arriscar repetir o caso Escola de Base e aprofundar o grau de descrédito sobre um jornalismo rasteiro, apressado e descompromissado com os fatos. Inverter essa equação é desafio para jornais, jornalistas e sociedade.

(Autoria Professor Mestre Marcel J. Cheida. Disponível em <https://www.puc-campinas.edu.br/artigo-o-caso-escola-base-prof-me-marcel-j-cheida/>)

**01)** De acordo com o texto, podemos dizer que termo "fontismo" significa:

- (A) Uma técnica jornalística que busca a veracidade das informações por meio da checagem de fontes confiáveis.
- (B) Uma abordagem jornalística que prioriza a opinião do jornalista em detrimento das declarações das fontes.
- (C) Uma tendência jornalística que enfatiza a importância da verificação e investigação rigorosa das informações antes de publicá-las.
- (D) Uma prática jornalística caracterizada pela dependência do jornalista em relação às declarações das fontes de informação, sem a devida apuração do contraditório.

**02)** Podemos dizer qual foi o principal resultado do caso Escola Base em relação às ações judiciais movidas pelos proprietários e o motorista? (Sempre, tendo como base exclusivamente a leitura do texto).

- (A) Todos os envolvidos receberam uma indenização significativa.
- (B) As empresas jornalísticas envolvidas foram inocentadas de qualquer responsabilidade.
- (C) Os proprietários e o motorista receberam indenizações, porém, apenas após um longo processo judicial.
- (D) Alguns dos envolvidos não receberam indenizações, mesmo após um longo processo judicial.

**03)** De acordo com o texto, qual é o principal desafio apresentado para o jornalismo, jornalistas e sociedade?

- (A) O resgate da credibilidade jornalística por meio de uma abordagem mais sensacionalista e apressada.
- (B) A necessidade de uma abordagem jornalística mais parcial e comprometida com as versões apresentadas pelas fontes de informação.
- (C) O risco de repetir erros do passado e aprofundar o descrédito no jornalismo, caso não se respeitem os fundamentos da profissão.
- (D) O fortalecimento do jornalismo investigativo, mesmo que isso implique em prejuízos financeiros para as empresas de comunicação.

**04)** Em "O caso realçou o 'fontismo', termo que indica a dependência do jornalista pelas declarações das fontes de informação, sem que o contraditório seja apurado, investigado.", que tipo de coesão textual é evidenciado pela repetição do termo destacado?

- (A) Coesão por anáfora.
- (B) Coesão por elipse.
- (C) Coesão por retomada.
- (D) Coesão por sinonímia.

**Texto 02:**

A sociedade industrial e suas consequências têm sido um desastre para a raça humana. Elas não apenas aumentaram em muito a expectativa de vida nos países "avançados", como também desestabilizaram a sociedade, tornaram a vida frustrante, sujeitaram os seres humanos a indignidades, provocaram sofrimento psicológico generalizado (no Terceiro Mundo, sofrimentos físicos também) e infligiram graves danos ao mundo natural. O contínuo desenvolvimento da tecnologia irá agravar essa situação.

O sistema tecnológico industrial poderá sobreviver, ou poderá entrar em colapso. Se sobreviver, é possível -apenas possível- que com o tempo chegue a um nível reduzido de sofrimento físico e psicológico. Mas isso só poderá acontecer depois de passado um período longo e muito doloroso de adaptação, e apenas ao custo da redução permanente dos seres humanos e muitos outros organismos vivos à situação de produtos criados artificialmente e meras peças na máquina social.

Se o sistema entrar em colapso, as consequências serão muito dolorosas. Mas quanto mais o sistema crescer mais desastrosos serão os resultados de sua ruptura. Portanto, se pretendemos provocar sua ruptura é melhor fazê-lo mais cedo do que mais tarde.

Por essas razões defendemos uma revolução contra o sistema industrial. Essa revolução pode ou não fazer uso da violência. Ela poderá ser repentina ou ser um processo relativamente gradativo, estendendo-se por algumas décadas.

(Excerto do livro "A Sociedade Industrial e Seu Futuro", também conhecido como "Manifesto Unabomber", escrito por Theodore Kaczynski)

**05)** Nos termos do texto, uma análise criteriosa das ideias expressas por Theodore Kaczynski revela uma crítica incisiva à sociedade industrial e suas ramificações nefastas. Assinale a opção que melhor sintetiza a perspectiva defendida pelo autor?

- (A) O autor exorta, de forma premente, a implementação de uma revolução drástica e contundente como medida derradeira para debelar as mazelas inerentes à modernidade industrial e tecnológica.

- (B) O autor delinea, de maneira elocutória, os inúmeros progressos e conquistas propiciados pela sociedade industrial, salientando a melhoria na qualidade de vida e os avanços tecnológicos que dela decorrem.
- (C) O autor desvela, com meticulosidade, as vicissitudes ocasionadas pela sociedade industrial, incluindo o árduo sofrimento humano e a acerbada deterioração ambiental, e propugna a imperiosa necessidade de insurgência contra o sistema industrial vigente.
- (D) O autor sustenta, com veemência, que o colapso inexorável do sistema industrial é iminente, preconizando que os seres humanos se preparem para adaptar-se a uma nova ordem socioambiental pós-industrial.

### Texto 03:

#### **"UNABOMBER" É UMA DAS VÍTIMAS DA MÍDIA**

A sociedade industrial moderna impõe condições insuportáveis ao ser humano: densidade demográfica excessiva, separação entre o homem e a natureza, rapidez extrema das transformações sociais.

Os conservadores se queixam da decadência dos valores tradicionais, mas apoiam entusiasticamente o progresso tecnológico e o crescimento econômico.

Nunca lhes ocorre que não se pode operar transformações drásticas na tecnologia e na economia de uma sociedade sem provocar transformações velozes em outros aspectos da sociedade também, e que tais transformações levam inevitavelmente à ruptura dos valores tradicionais.

Os esquerdistas se identificam profundamente com os problemas de grupos que transmitem imagens de fracos e derrotados; é por masoquismo que se identificam com tais problemas.

Não escrevi os três parágrafos acima. Reproduzo trechos do manifesto feito pelo terrorista *Unabomber*, publicado pelo "Washington Post" nesta semana.

*Unabomber* já matou 3 pessoas, por meio de cartas-bomba. Age desde 1978. Exigiu que o "Washington Post" e o "New York Times" publicassem um manifesto de sua autoria (um caderno especial de oito páginas), comprometendo-se, em troca, a não matar mais ninguém.

Os dois jornais cederam à chantagem, obedecendo aliás a instruções do governo americano. Ambos racharam os gastos com a publicação do manifesto, que por razões técnicas só pôde ser reproduzido integralmente pelo "Washington Post".

O caso é espantoso sob vários aspectos, mas o mais espantoso de todos é o fato de que as ideias de *Unabomber*, pelo menos os trechos traduzidos pela Folha na quarta-feira, não têm nada de maluco ou de demente.

São, ao contrário, de grande sensatez. Um terrorista sensato: só isso é o que faltava para a loucura mundial.

Criticar o avanço tecnológico, os extremos da densidade demográfica, a ingenuidade dos conservadores, como nos trechos que reproduzi no começo do artigo, pode ser uma atitude polêmica, pode suscitar discussões ou dúvidas, mas não é sintoma paranoico nem loucura.

*Unabomber* vê com preocupação os avanços da tecnologia. Nota que a sociedade industrial é patológica, doente. Critica os conservadores com inteligência. Desconfia, nietzscheanamente, dos motivos ocultos atrás do esquerdismo.

Não que eu concorde com o que ele diz. Mas só o fato de ele ter produzido um texto com o qual se possa debater já é admirável.

*Unabomber* se revela um discípulo de Rousseau, de Nietzsche, de Thoreau; nota o desajuste entre natureza e sociedade. Nota o que talvez seja um dos problemas mais graves da sociedade contemporânea: o avanço tecnológico, destinado a dar mais conforto à humanidade, termina tornando a vida ainda mais insuportável.

Alguns exemplos. Um carro foi feito para levar as pessoas mais depressa de um ponto a outro da cidade. É uma grande invenção. Mas por isso mesmo todo mundo compra um carro, e termina engarrafado. Tudo é feito para economizar tempo. Teoricamente, um computador eliminaria as filas de bancos. Mas acontece que um computador, quando quebra, impõe o caos e filas quilométricas.

Mais grave: os esforços no sentido de melhorar a tecnologia, de ganhar tempo acabam por ocupar a mão-de-obra disponível de forma frenética.

O executivo ganha tempo ao falar no telefone celular, ao mexer em seu computador – e vive se queixando de falta de tempo. Seu lazer é cronometrado: nada melhor, então, que entrar no

*drive-through* do McDonald's, com o celular em punho, para "ganhar tempo". Só que ele não "ganha tempo", numa sociedade em que o tempo está sempre se acelerando. Ele apenas se adapta às novas exigências da eficácia moderna.

A tecnologia tinha tudo para trazer felicidade à espécie humana, mas o ambiente social nada mais fez senão frustrar essa utopia.

O terrorista *Unabomber* está certo em seu descontentamento. Mas é também um louco e um assassino. Como entender essa contradição?

Tenho a seguinte hipótese. O grande problema de *Unabomber* não é a sociedade tecnológica, os conservadores ou a esquerda. Acho que ele sofre de solidão política. É uma vítima dos meios de comunicação. Trata-se, talvez, de um caso radicalizado daquelas pessoas que mandam cartas para jornais. Falei delas há pouco tempo. Criticam ou adoram, insultam ou enaltecem os colunistas e comentaristas; psicologicamente, encontram nos meios de comunicação um reflexo ou um antirreflexo de tudo o que pensam.

É um novo tipo de excluído: não o operário destituído dos meios de produção, mas o pensador rejeitado pelos meios de comunicação. A mídia contemporânea tem uma forma, um ambiente de totalitários.

Minha modesta opinião, assim como a de Arnaldo Jabor, Antônio Callado ou Fernando Gabeira, assumem involuntariamente um caráter totalitário, profético, definitivo, o que é irritante ou insultuoso para o leitor comum.

*Unabomber* radicaliza essa ideia do leitor comum. É capaz de matar, pelo simples fato de que não dizem o que ele gostaria de dizer. Mas sua mensagem ideológica é menos importante do que a vontade de ser criminoso e chantagista. Suas ideias são até certo ponto corretas, mas ao mesmo tempo são sintomas de sua frustração.

(Texto de Marcelo Coelho. Adaptado do Original. Disponível em <https://www1.folha.uol.com.br/fsp/1995/9/22/ilustrada/23.html>).

**06)** Assinale a alternativa que melhor reflete a opinião expressa pelo autor em relação ao terrorista conhecido como *Unabomber*?

(A) Considera que *Unabomber* é um visionário cujas ideias merecem ser debatidas e consideradas pela sociedade, apesar de seus métodos extremos.

(B) Concorda plenamente com as ideias e críticas de *Unabomber* à sociedade tecnológica, destacando sua inteligência e sensatez.

(C) Reconhece que *Unabomber* apresenta preocupações válidas sobre a tecnologia e a sociedade moderna, mas rejeita suas ações violentas e chantageadoras.

(D) Considera *Unabomber* como uma vítima dos meios de comunicação, cuja solidão política o levou a agir de forma violenta para chamar atenção para suas ideias.

**07)** Na frase "Teoricamente, um computador eliminaria as filas de bancos. Mas acontece que um computador, quando quebra, impõe o caos e filas quilométricas" podemos dizer corretamente que os termos sublinhados estão em que tempo e modo verbal, respectivamente?

(A) Pretérito Imperfeito do Indicativo, Presente do Indicativo e Presente do Indicativo.

(B) Presente do Indicativo, Pretérito Imperfeito do Indicativo e Presente do Indicativo.

(C) Pretérito Imperfeito do Subjuntivo, Presente do Indicativo e Presente do Indicativo.

(D) Pretérito Imperfeito do Indicativo, Presente do Subjuntivo e Presente do Subjuntivo.

**08)** Assinale a frase que não contém um erro gramatical:

(A) Bom dia amiga.

(B) Vou vê aqui.

(C) Certeza que você não virá.

(D) Se vinher mim avisa.

**09)** Marque a alternativa que contém um conjunto de palavras antônimas entre si.

(A) Diálogo e Colóquio.

(B) Soberba e Humildade.

(C) Transformação e Metamorfose.

(D) Translúcido e Diáfano.

**10)** Observe a frase: "Se o homem soubesse o valor que tem a mulher andaria de quatro à sua procura." Podemos dizer corretamente que:

- (A) O uso de vírgula após a palavra "mulher" ou após a palavra "tem" não modificariam o sentido da frase.
- (B) Usar a vírgula após a palavra "mulher", levaria a uma frase que valoriza a figura feminina.
- (C) Usar a vírgula após a palavra "tem", levaria a uma frase errada gramaticalmente.
- (D) Não cabe o uso de vírgula na frase em nenhuma hipótese.

### RACIOCÍNICO LÓGICO E MATEMÁTICO

#### QUESTÕES DE 11 A 15

**11)** Assinale a assertiva que representa corretamente uma implicação lógica.

- (A) Se você treinar bastante, então chegará preparado para competição.
- (B) Hoje não irei trabalhar e pegarei falta.
- (C) Ou você resolve o problema ou não chegaremos a lugar algum.
- (D) Isso pode ser importante!

**12)** Assinale a assertiva que representa corretamente uma contradição lógica.

- (A) A distância é o que menos importa!
- (B) Se hoje é segunda feira, então amanhã será terça feira.
- (C) Todos já foram ou já voltaram.
- (D) Este é um círculo e ele é quadrado.

**13)** Levando em consideração um regime de capitalização composto: se uma pessoa aplicar o capital de R\$ 1.400.000,00 a uma taxa de 2,5% ao ano, qual será o valor dos juros correspondente a 5 anos de aplicação?

- (A) R\$ 194.548,00.
- (B) R\$ 202.458,10.
- (C) R\$ 101.984,89.
- (D) R\$ 183.971,50.

**14)** Observe a seguinte sequência:

FIGOFIGOFIGOFIGO ... FIGO ...

Assinale a assertiva que apresenta a letra que ocupará a posição 202.501ª desta sequência.

- (A) F
- (B) I
- (C) G
- (D) O

**15)** Observe a seguinte sequência lógica, em seguida, assinale a assertiva que representa a quarta parte de X.

(0; 6; 24; 60; x; ...)

- (A) 60
- (B) 40
- (C) 30
- (D) 20

### NOÇÕES DE INFORMÁTICA

#### QUESTÕES DE 16 A 20

**16)** Assinale corretamente o atalho do navegador Google Chrome utilizado para abrir o menu do Google Chrome.

- (A) Ctrl + Shift + b
- (B) Ctrl + j
- (C) Ctrl + h
- (D) Alt + f

**17)** Assinale corretamente o atalho do navegador Google Chrome utilizado para abrir a Central de Ajuda do Chrome em uma nova guia.

- (A) Ctrl + F6
- (B) Delete
- (C) Ctrl + Shift
- (D) F1

**18)** Assinale corretamente o atalho do navegador Google Chrome utilizado para definir o foco no último item à direita na barra de ferramentas do Chrome.

- (A) Ctrl + j
- (B) Alt + f
- (C) F10
- (D) Alt + F4

**19)** Assinale corretamente o termo que se refere a um tipo de software projetado para gerenciar recursos de hardware e fornecer serviços comuns para programas de aplicativos.

- (A) Software de sistema
- (B) Software de aplicativo
- (C) Software de middleware
- (D) Software de programação

**20)** Assinale corretamente um componente de hardware que é responsável por armazenar temporariamente os dados e instruções que estão sendo processados pela CPU.

- (A) Memória RAM
- (B) Placa de vídeo
- (C) Unidade de disco rígido (HDD)
- (D) Processador

### CONHECIMENTOS ESPECÍFICOS

#### QUESTÕES DE 21 A 40

**21)** Assinale corretamente a assertiva que representa uma abordagem metodológica comum no ensino da História.

- (A) Aprendizagem baseada em projetos, onde os alunos investigam e criam apresentações sobre temas históricos.
- (B) Memorização pura de datas e eventos sem contextualização.
- (C) Utilização exclusiva de recursos digitais, excluindo materiais impressos.
- (D) Ensino puramente expositivo, com o professor como único transmissor de conhecimento.

**22)** Assinale de forma correta a estratégia metodológica recomendada para promover uma compreensão mais profunda da História.

- (A) Ensino exclusivamente por meio de palestras expositivas.
- (B) Utilização de simulações históricas, onde os alunos interpretam diferentes personagens e eventos.
- (C) Foco exclusivo na memorização de datas e eventos sem contextualização.
- (D) Leitura passiva de textos sem discussão ou análise crítica.

**23)** A Antiguidade Oriental refere-se ao período histórico antigo que abrange os povos que habitavam as regiões geográficas situadas a leste da Europa, conforme classificado pelos historiadores europeus. São os principais povos que habitaram o Oriente Médio e o Norte da África, exceto:

- (A) Mesopotâmicos
- (B) Egípcios
- (C) Fenícios
- (D) Anícios

**24)** No antigo Egito, o período que se refere ao Feudalismo Egípcio e Médio Império, é:

- (A) 2300-1580 a.C
- (B) 3200-2300 a.C
- (C) 1580- 662 a.C
- (D) 662-650 a.C

**25)** Assinale a única assertiva que não representa uma característica referente ao antigo império.

- (A) Monarquia de origem divina.
- (B) Unificação em 3200 a.C. por Menés.
- (C) Estabilidade política.
- (D) Derrubada das grandes pirâmides de Gizé (Quéops, Quéfren e Miquerinos) entre 2700 e 2600 a.C.

**26)** Assinale a assertiva que não faz referência a um acontecimento relativo ao novo império na antiguidade oriental.

- (A) Expulsão dos hicsos
- (B) Expulsão dos macedônicos (Séc. IV a.C.)
- (C) Hegemonia de Tebas
- (D) Domínio persa: Cambíses (525 a.C.)

**27)** Assinale de forma correta a época em que caracteriza o "Brasil Colônia", na história do Brasil.

- (A) compreende o período de 1330 a 1522.
- (B) compreende o período de 1131 a 1421.
- (C) compreende o período de 1530 a 1822.
- (D) compreende o período de 1800 a 1992.



**28)** Assinale corretamente o ano em que ocorreu a invasão francesa no Maranhão, e a fundação da "França Equinocial", como também, a povoação de São Luís.

- (A) Em 1210.
- (B) Em 1612.
- (C) Em 1822.
- (D) Em 1912.

**29)** Em 1640, o Brasil desempenhava um papel fundamental para Portugal devido à renda gerada pelo comércio brasileiro. Como resultado, Portugal intensificou seu controle sobre a coleta de impostos e as atividades econômicas, inclusive chegando a proibir o comércio com estrangeiros. O descontentamento com a política econômica da metrópole fez surgir algumas revoltas. Nesse contexto, assinale corretamente o nome dado ao conflito acontecido em Minas gerais entre os anos (1708-1709).

- (A) Revolta de Beckman
- (B) Guerra dos Emboabas
- (C) Guerra dos Mascates
- (D) Revolta mineira

**30)** No período pré-colonial, com o intuito de explorar melhor o território, D. João III propôs a criação do sistema de Capitanias Hereditárias. Assinale corretamente o ano em ocorreu esse acontecimento.

- (A) Em 1534
- (B) Em 1738
- (C) Em 1404
- (D) Em 1231

**31)** A educação profissional técnica de nível médio articulada será desenvolvida de forma, concomitante, oferecida a quem ingresse no ensino médio ou que já esteja cursando, efetuando-se matrículas distintas para cada curso, e podendo ocorrer, exceto:

- (A) na mesma instituição de ensino, aproveitando-se as oportunidades educacionais disponíveis.
- (B) Na mesma instituição de ensino, mediante convênios interdisciplinares, visando a segregação entre as áreas da educação.

(C) em instituições de ensino distintas, aproveitando-se as oportunidades educacionais disponíveis.

(D) em instituições de ensino distintas, mediante convênios de intercomplementaridade, visando ao planejamento e ao desenvolvimento de projeto pedagógico unificado.

**32)** Os sistemas de ensino manterão cursos e exames supletivos, que compreenderão a base nacional comum do currículo, habilitando ao prosseguimento de estudos em caráter regular. Nesse contexto, assinale a assertiva que possui os itens corretos.

- I. Os exames realizar-se-ão no nível de conclusão do ensino fundamental, para os maiores de vinte anos.
- II. Os exames realizar-se-ão no nível de conclusão do ensino médio, para os maiores de dezoito anos
- III. Os conhecimentos e habilidades adquiridos pelos educandos por meios informais serão aferidos e reconhecidos mediante exames.

- (A) I e II.
- (B) I, II e III.
- (C) II e III.
- (D) Somente I.

**33)** A educação profissional e tecnológica, no cumprimento dos objetivos da educação nacional, integra-se aos diferentes níveis e modalidades de educação e às dimensões do trabalho, da ciência e da tecnologia. Nesse sentido, a educação profissional e tecnológica abrangerá os seguintes cursos, exceto:

- (A) de formação continuada, exclusivamente para cursos profissionalizantes.
- (B) de formação inicial e continuada ou qualificação profissional.
- (C) de educação profissional técnica de nível médio.
- (D) de educação profissional tecnológica de graduação e pós-graduação.

**34)** São finalidades da educação superior, exceto:

- (A) promover a divulgação de conhecimentos culturais, científicos e técnicos que constituem patrimônio da humanidade e comunicar o saber através do ensino, de publicações ou de outras formas de comunicação.
- (B) desestimular o conhecimento dos problemas do mundo presente, em geral os nacionais e regionais, prestar serviços especializados à comunidade e estabelecer com esta uma relação de reciprocidade.
- (C) promover a extensão, aberta à participação da população, visando à difusão das conquistas e benefícios resultantes da criação cultural e da pesquisa científica e tecnológica geradas na instituição.
- (D) atuar em favor da universalização e do aprimoramento da educação básica, mediante a formação e a capacitação de profissionais, a realização de pesquisas pedagógicas e o desenvolvimento de atividades de extensão que aproximem os dois níveis escolares.

**35)** Não apresenta um dos cursos ou programas abarcados pela educação superior.

- (A) cursos sequenciais por campo de saber, de diferentes níveis de abrangência, abertos a candidatos que atendam aos requisitos estabelecidos pelas instituições de ensino, desde que tenham concluído o ensino médio ou equivalente.
- (B) de graduação, abertos a candidatos que tenham concluído o ensino médio ou equivalente e tenham sido classificados em processo seletivo.
- (C) de pós-graduação, compreendendo programas de mestrado e doutorado, cursos de especialização, aperfeiçoamento e outros, abertos a candidatos diplomados em cursos de graduação e que atendam às exigências das instituições de ensino.
- (D) de extensão, exceto, para candidatos que atendam aos requisitos estabelecidos em cada caso pelas instituições de ensino.

**36)** Com base na lei orgânica municipal de Santo Amaro - MA, assinale a assertiva que não representa um fundamento do município.

- (A) Autonomia.
- (B) Cidadania.
- (C) Imprensa local.
- (D) Valores sociais do trabalho e da livre iniciativa.

**37)** De acordo com a lei orgânica municipal de Santo Amaro - MA, assinale a assertiva que não representa uma competência do município em comum com o Estado e a União.

- (A) Zelar pela guarda a constituição Federal.
- (B) Cuidar da saúde, da assistência pública, em especial da criança, do adolescente e do idoso.
- (C) Preservar as florestas, a fauna e a flora e incentivar o reflorestamento.
- (D) Legislar sobre o ISS pago pelos contribuintes.

**38)** De acordo com a lei orgânica do município de Santo Amaro - MA, não representa uma condição de elegibilidade para mandato de vereador, na forma da constituição federal.

- (A) Nacionalidade brasileira
- (B) Idade mínima de 21 anos
- (C) Pleno exercício dos direitos públicos
- (D) Ser alfabetizado

**39)** A lei orgânica municipal de Santo Amaro - MA poderá ser emendada mediante as seguintes propostas, exceto:

- (A) De um terço, no mínimo dos membros da câmara.
- (B) De carta de correção
- (C) Do prefeito
- (D) Da iniciativa popular

**40)** Com base na lei orgânica do município de Santo Amaro - MA, serão objetos de leis complementares, exceto:

- (A) Plano diretor do município.
- (B) Código de obras.
- (C) Nomeação dos servidores
- (D) Código tributário